



ЭНДОФАРМ

Федеральное государственное унитарное предприятие
«Московский эндокринный завод»

Новохоловская ул., д. 25, Москва, 109052,
тел.: +7 (495) 234-6192, +7 (495) 678-0050,
факс: +7 (495) 911-4210,
e-mail: mez@endopharm.ru,
http://www.endopharm.ru

Всем заинтересованным лицам

ОГРН 1027700524840, ОКПО 40393587,
ИНН 7722059711, КПП 772201001

от 29 янв 2024 № 417 У/24
на № _____ от _____

Об использовании устройств для
применения шприц-тюбиков

Федеральное государственное унитарное предприятие «Московский эндокринный завод» (далее – Предприятие) является производителем лекарственных препаратов в форме выпуска шприц-тюбики. Особенностью технического выпуска шприц-тюбиков является наличие допусков в геометрических размерах основных частей, в том числе «звездчатого» основания канюли.

В связи с чем геометрия шприц-тюбиков может не подходить к геометрии устройств, основанных по принципу «ключ-замок», что может затруднить или привести к невозможности использования шприц-тюбиков в подобных устройствах.

Предприятие не рекомендует использовать подобные устройства и обращает внимание, что применение лекарственных средств в форме шприц-тюбиков возможно только в соответствии с инструкцией по медицинскому применению препарата и инструкцией по применению шприц-тюбиков разового применения, заполненных лекарственными средствами.

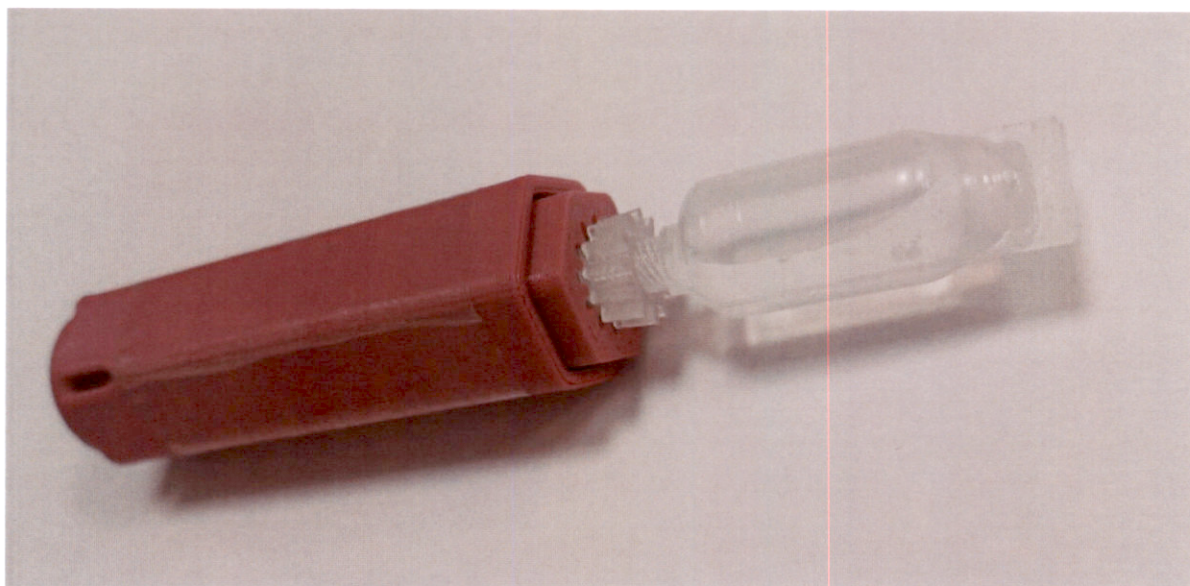
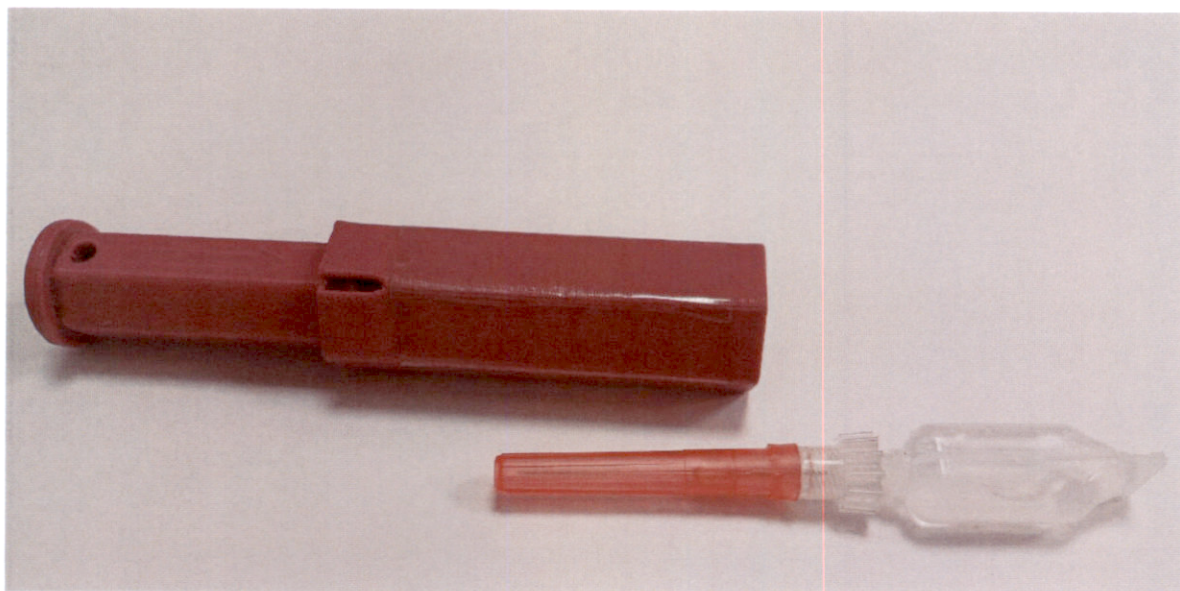
- Приложение: 1. Изображение устройства «ключ-замок» в 1 экз. на 1 л.;
2. Копия инструкции по применению шприц-тюбиков разового применения, заполненных лекарственными средствами в 1 экз. на 1 л.

Генеральный директор

М.Ю. Фонарев

Приложение № 1 к письму

от 29 янв 2024 № 417 21/24



от 29 янв 2024 № 4172/24

СОГЛАСОВАНО
Начальник ФГБУ «Государственный
научно-исследовательский испытательный
институт военной медицины»
Министерства обороны Российской Федерации

«13» *января* 2021 г.

[Подпись]

УТВЕРЖДАЮ
Генеральный директор
ФГУП «Московский эндокринный завод»

С.В. ЧЕПУР

«14» *января*



ИНСТРУКЦИЯ по применению шприц-тюбиков разового применения, заполненных лекарственными средствами

Назначение: шприц-тюбик предназначен для однократного стерильного хранения раствора лекарственного средства в готовности для его экстренного подкожного или внутримышечного введения пострадавшему самому себе либо другим лицом.

Состав: шприц-тюбик состоит из корпуса (позиция А рисунка 1), навинчивающейся канюли (позиция Б рисунка 1) с инъекционной иглой (далее – игла) (позиция В рисунка 1). Игла стерильна, закрыта защитным колпачком (позиция Г рисунка 1), который плотно надет на канюлю. Корпус шприц-тюбика, заполненный стерильным раствором лекарственного средства, герметично запаян. На корпус шприц-тюбика приклеена этикетка (позиция Д рисунка 1), содержащая информацию о лекарственном препарате.

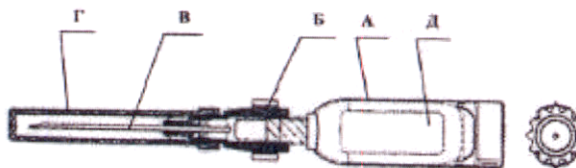


Рисунок 1 – Состав шприц-тюбика

Порядок применения:

1. Одной рукой взяться за ребристый ободок канюли, другой – за корпус. По часовой стрелке накрутить канюлю на горловину корпуса до упора. Слегка повернуть канюлю против часовой стрелки и повторно повернуть ее до упора (рисунок 2).
2. Придерживая ребристое основание канюли, повернуть защитный колпачок вокруг своей оси и снять его (рисунок 3).
3. Удерживая шприц-тюбик за ребристый ободок канюли, не сжимая пальцами корпуса и не касаясь руками или другими предметами иглы, ввести иглу в мягкие ткани бедра, ягодицы или плеча (можно через одежду) до канюли (рисунок 4).
4. Сильно сжать пальцами корпус, одним движением выдавив его содержимое (рисунок 5).
5. **Не разжимая пальцев!**, извлечь иглу (рисунок 6).
6. Шприц-тюбик после введения его содержимого пострадавшему **обязательно!** прикрепить к повязке или одежде пострадавшего на видном месте (рисунок 7).



Рисунок 2



Рисунок 3



Рисунок 4



Рисунок 5



Рисунок 6



Рисунок 7